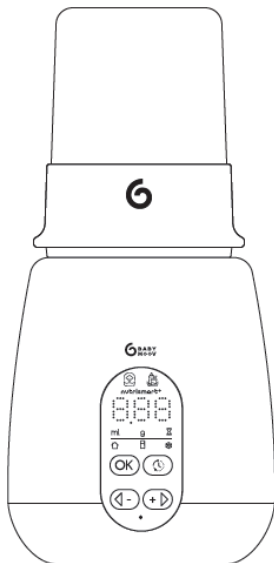


**BABY  
MOOV**

**GARANTIE  
A VIE\*  
LIFETIME  
WARRANTY\***



**NutriSmart +**

Distribútor pre Českú republiku a Slovensko: Andys Czech  
s.r.o., Márova 2805/6, 155 00 Praha, [www.andys.sk](http://www.andys.sk)

## UPOZORNENIE! PREČÍTAJTE SI POZORNE A ULOŽTE PRE BUDÚCE POUŽITIE

- Tento spotrebič je určený na použitie v domácnostiach a podobných miestach, ako sú:
  - kuchynské kúty vyhradené pre zamestnancov v obchodoch, kanceláriách a iných pracoviskách alebo na farmách,
  - na použitie klientmi v hoteloch, motelloch a iných ubytovacích zariadeniach alebo v turistických apartmánoch a izbách pre hostí.

- Dávky uvedené v tabuľke slúžia len na informačné účely. Ak sa vám zdá, že jedlo je pre vaše dieťa príliš horúce alebo nedostatočne horúce, môžete množstvo vody zvýšiť alebo znížiť.

Poznámka: Materiál a hrúbka detskej fľaše alebo prítomnosť odnímateľného dna sú faktory, ktoré môžu ovplyvniť teplotu fľaše.

- **UPOZORNENIE:** Riziko popálenia dieťaťa môžete predísť tým, že pred kŕmením vždy skontrolujete teplotu jedla. Potraste detskou fľašou, aby sa mlieko dobre premiešalo. Skontrolujte teplotu tak, že si kvapku mlieka nakvapkajte na dlaň. Ak používate misku, obsah premiešajte a teplotu skontrolujte ochutnaním.

- Ak je napájací kábel poškodený, nechajte ho vymeniť výrobcom, jeho servisným strediskom alebo podobne kvalifikovanou osobou, aby sa predišlo potenciálnym nebezpečenstvám.

- Tento spotrebič môžu používať deti vo veku od 3 rokov a osoby so zníženými fyzickými, zmyslovými alebo mentálnymi schopnosťami alebo s nedostatočnými skúsenosťami a znalosťami, ak sú pod dohľadom alebo boli poučené o bezpečnom používaní spotrebiča a chápu súvisiace nebezpečenstvá.

- Deti sa nesmú hrať s týmto spotrebičom.

- Čistenie a údržbu spotrebiča nesmú vykonávať deti, pokiaľ nemajú viac ako 8 rokov a nie sú pod dohľadom.

- Spotrebič a jeho napájací kábel uchovávajte mimo dosahu detí mladších ako 3 roky.

- Elektrické a elektronické zariadenia sa musia likvidovať ako triedený odpad.

Elektrické a elektronické zariadenia nevyhadzujte do netriedeného zmiešaného odpadu. Uistite sa, že sú likvidované ako súčasť triedeného odpadu.



Tento symbol v Európskej únii označuje, že tento výrobok nesmie byť likvidovaný v smetnom koši ani zmiešaný s domovým odpadom, ale patrí do triedeného odpadu.

## BEZPEČNOSTNÉ POKYNY, KTORÉ JE POTREBNÉ DODRŽIAVAŤ

- Nenechávajte dieťa bez dozoru, keď je spotrebič v prevádzke.
- Skontrolujte, či napätie vašej elektrickej siete je kompatibilné so spotrebičom (pozrite hodnoty uvedené na spodnej strane spotrebiča).
- Spotrebič používajte iba na ohrev detských fliaš a misiek. Akékoľvek iné použitie môže byť nebezpečné.
- Nikdy nezapínajte spotrebič bez dostatočného množstva vody.
- Do vody nepridávajte žiadne iné látky (soľ, lieky, čistiace prostriedky), pretože by to mohlo spotrebič poškodiť.
- Neohrievajte detské fľašky vo vlhkom prostredí a nevystavujte ich priamemu kontaktu s vodou. Nikdy neponárajte spotrebič do vody alebo iných tekutín.
- Nenechávajte spotrebič v blízkosti zdrojov tepla, ako sú radiátory alebo okná s priamym slnečným žiarením.
- Ohrievač detských fliaš používajte na úplne rovnej a suchej ploche mimo dosahu detí.
- Ohrievač detských fliaš nepoužívajte vonku.
- Pri ohrievaní detských fliaš a misiek vždy používajte košíky, aby nedošlo k poškodeniu zariadenia.
- Nezohrievajte detské fľaše alebo misky príliš dlho, pretože to môže spôsobiť rozmnoženie baktérií v mlieku alebo potravinách.

- Detské fľaše sú po vyňatí zo zohrievača horúce. Vyberajte ich opatrne.
- Nepresúvajte spotrebič, keď je v prevádzke alebo keď obsahuje horúcu vodu.
- Funkcia sterilizácie sa dá používať iba v režime Domov.
- Aby ste sa nepopálili, s horúcimi časťami (základňa, ohrievacia jednotka, kryt atď.) zaobchádzajte opatrne.
- Pri používaní spotrebiča dávajte pozor na paru unikajúcu z výstupu pary. Nikdy nedávajte tvár ani ruky nad odsávač pár.
- Pri manipulácii s parným extraktorom alebo akoukoľvek inou časťou vystavenou teplu vždy používajte izolované rukavice alebo hrubú látku.
- Nikdy neotvárajte ani nevyberajte komoru počas sterilizačného cyklu.
- Po použití buďte pri odstraňovaní komory opatrní: zvyšková para môže spôsobiť popáleniny. Odstraňujte ju pomaly a mimo dosahu pary.
- Komoru nevkladajte späť na základňu na uskladnenie, kým úplne nevychladne, pretože by sa mohla poškodiť alebo roztaviť.
- Nechajte ohrievač detských fliaš vychladnúť približne 15 minút pred opätovným použitím. Nikdy sa nedotýkajte ohrievacieho kontajnera počas používania alebo bezprostredne po ňom.
- Po každom použití, pred čistením alebo doplnením odpojte spotrebič od elektrickej siete.

- Nenechávajte napájací kábel ležať na okraji stola alebo police. Neumiestňujte ho na horúci povrch. Nenechávajte napájací kábel visieť v dosahu detí.
  - Pre vašu vlastnú bezpečnosť používajte iba príslušenstvo a náhradné diely Babymoov a nikdy sa nepokúšajte spotrebič rozoberať.
  - Nikdy nepoužívajte spotrebič, ak nefunguje správne alebo je poškodený. V takomto prípade kontaktujte servis Babymoov.
  - Zabráňte rozliatiu obsahu ohrievača na konektor.
  - Vyhrievací článok zostáva po použití teplý.
  - Keď NutriSmart+ už nepoužívate, vyprázdňte ho a vypláchnite, aby vo vnútri nezostala voda a nedošlo k tvorbe baktérií.
  - Adaptér do zapaľovača bol vyvinutý špeciálne pre tento ohrievač: nepoužívajte ho s inými zariadeniami. Pravidelne kontrolujte stav zapaľovača vo vašom aute. V prípade potreby ho vyčistite. Ak ste zapaľovač používali, nechajte ho vychladnúť približne päť minút, než k nemu pripojíte ohrievač detských fliaš.
- Použitie v aute:
- Nikdy nepoužívajte ohrievač detských fliaš počas jazdy. Pri používaní ohrievača nechajte motor auta bežať, aby sa nevybila batéria.

NutriSmart je naprogramovaný pre plastové detské fľašky. Ak používate sklenené fľašky, uvedené časy je potrebné skrátiť o 20 % (napr. pre fľašku s objemom 60 ml je čas 1 min. 25 = 1 min. 10).

Upozornenie: Viditeľné biele škvry na výrobku sú spôsobené kontrolou kvality.

Pred prvým použitím utrite výrobok vlhkou handričkou (okrem elektrickej zástrčky).

Nikdy neponárajte elektrickú základňu do vody.

V prípade nesprávneho naprogramovania nie je možné vrátiť sa späť.

Na resetovanie vypnite zariadenie (ON/OFF) a reštartujte ho, alebo stlačte tlačidlo OK na 5 sekúnd a pomocou šípok nastavte nulu.

## TECHNICKÉ PARAMETRE

### DOMÁCE POUŽITIE:

- Napájanie: 220/240 V – 50/60 Hz
- Výkon: 500 W

### POUŽITIE V AUTE:

- Napájanie: 12 V DC
- Výkon: 100 W
  
- Spotreba energie počas prevádzky:  
500 W (domáci režim) / 100 W (režim v aute)
- Spotreba energie pri vypnutí: 0,5 W
- Ak je spotrebič v nečinnosti, automaticky sa po 10 minútach vypne.

## TECHNICKÉ ÚDAJE

- Maximálna šírka detských fliaš: 80 mm
- Minimálna doba ohrevu: 1 min 25\*\*
- Rýchlosť: 2 minúty 40 sekúnd pre fľašu s objemom 250 ml  
2 minúty pre misku s objemom 250 g

\*\* pre ohrev detskej fľaše s 60 ml vody pri okolitej teplote 20 °C až 35 °C.

## NÁVOD NA ÚDRŽBU

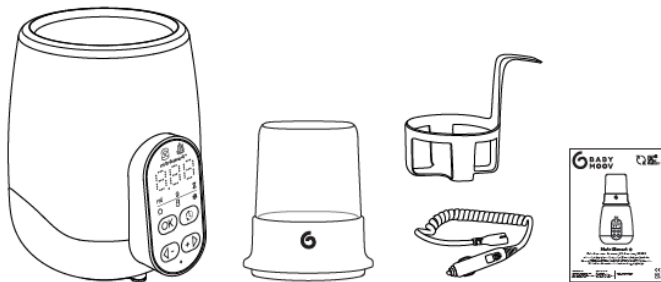
Vodu vymieňajte každých 24 hodín, aby sa zabránilo množeniu baktérií.

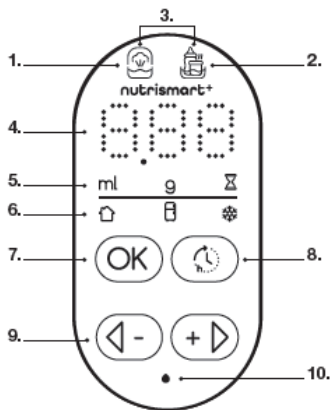
Čistenie ohrievača detských fliaš:

- Pred čistením vždy počkajte, kým ohrievač úplne vychladne.
- Pred čistením vždy odpojte spotrebič od napájania.
- Nikdy spotrebič neponárajte do vody ani ho nenaplňajte vodou až po okraj.
- Na čistenie spotrebiča nepoužívajte čistiace prostriedky.
- Vnútro a vonkajšok spotrebiča čistite mierne navlhčenou handričkou.

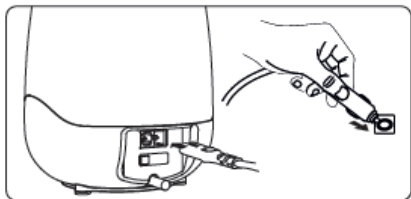
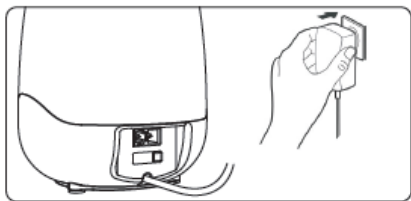
## Odstraňovanie vodného kameňa

- Nepoužívajte prostriedky na odstraňovanie vodného kameňa.
- Po určitej dobe používania a v závislosti od množstva použitej vody sa môže ohrievací zásobník pokryť vrstvou vodného kameňa.
- Aby zariadenie fungovalo správne, je dôležité pravidelne odstraňovať usadeniny vodného kameňa. Poznámka: indikátor nízkej hladiny vody (9) sa rozsvieti, keď je potrebné odstrániť vodný kameň.
- Postupujte takto: zmiešajte 100 ml teplej vody so 100 ml bieleho octu a nalejte všetko do ohrevnej nádoby. Nechajte zmes pôsobiť 30 minút a potom ju z prístroja vylievajte. Následne nádobu vyčistite vlhkou handričkou.

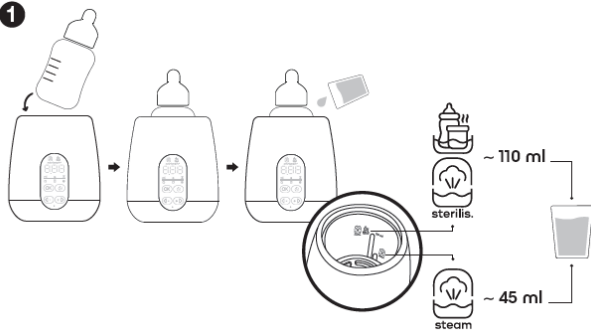




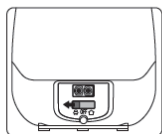
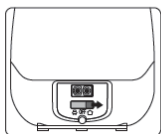
1. Parný ohrev (ikona svieti)
2. Ohrev vo vodnom kúpeli (ikona svieti)
3. Sterilizácia (svietia 2 ikony)
4. Doba ohrevu
5. Nastavenie ml/g
6. Indikácia teploty nádoby pred ohrevom
7. Potvrdzovacie tlačidlo OK
8. Spustenie časovača
9. Šípky na zmenu spôsobu ohrevu, ml/g a teploty
10. Indikátor nedostatečného množstva vody



1



2



Ak chcete pokračovať v programovaní Nutrismart+,  
naskenujte tento QR KÓD:



\* Doživotná záruka. Táto záruka podlieha určitým podmienkam.

Zoznam oprávnených krajín, obdobie aktivácie záruky a online informácie nájdete na: [www.service-babymoov.com](http://www.service-babymoov.com)